

« Ensemble construisons
notre cœur de village »

Processus de concertation à VIALAS

Atelier n°1 : 11 mai

Atelier n°2 : 22 mai

Atelier n°3 : 9 juin

Atelier n°4 : 11 juin

Animation bourgs centres CCCML – 2018



Le Fonds National d'Aménagement et de Développement du Territoire (FNADT) apporte le soutien de l'État à la Revitalisation des bourgs centres.



Liberté • Égalité • Fraternité

RÉPUBLIQUE FRANÇAISE

Nos partenaires techniques



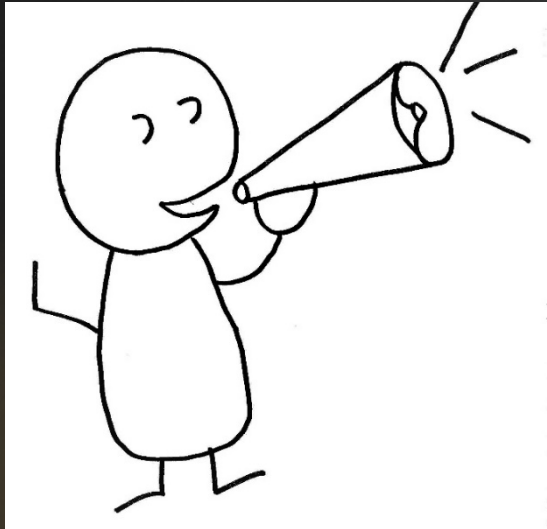
48

Lozère

c|a.u.e

Conseil d'architecture, d'urbanisme et de l'environnement





Entretiens sur le marché,
enquête de satisfaction,
lettres d'information, blog,
article presse locale, émission
radio, tracts & affiches...

Faites-nous part de vos sentiments par rapport à ce temps d'échange

Enquête de satisfaction auprès des participants aux ateliers "Ensemble construisons notre coeur de village - Vialas 2018"

J'ai été écouté(e), ma parole a été respectée

Pas du tout Tout à fait

Je suis satisfait(e) de ma contribution

Pas du tout Tout à fait

Je suis satisfait(e) de la production du groupe

Pas du tout Tout à fait

J'ai passé un moment agréable

Pas du tout Tout à fait

Je veux être recontacté pour aborder un point précis (merci de préciser le sujet et d'indiquer un numéro de téléphone)

Votre réponse

J'ai d'autres observations ou propositions à partager

Votre réponse

Le Fonds National d'Aménagement et de Développement du Territoire (FNADT) apporte le soutien de l'État à la revitalisation des bourgs centres.



Nous parvenons techniques



Vialas

EN TERRE CÉVENOLE

La Newsletter de la Municipalité de Vialas: n°139



Les ateliers de co-construction du projet de réhabilitation du coeur de village: deuxième étape

C'est ce mardi 22 mai de 17h à 19h30, sur la place de la Gendarmerie (*), que toutes et tous vous êtes invité(e)s à participer à un atelier où nous imaginerons des scénarii sur l'avenir de la place au départ de l'exposition "Place recherche habitants". En parcourant l'exposition un verre à la main nous qualifierons nos différents espaces publics, tracerons nos itinéraires au quotidien, observerons l'évolution de la place dans le temps ...

Un premier atelier, le 11 mai, avait réuni une quarantaine de participant(e)s qui se sont prêté(e)s au jeu mené par deux animateurs et techniciens. En commençant sur les multiples facettes du sens du mot "Place", très variables d'un individu à l'autre, pour terminer sur un recueil des atouts et dysfonctionnements du lieu, en dressant au passage le portrait de ce qui se passe sur cette place au fil de l'année.

(* repli prévu sur la Maison du Temps Libre en cas de mauvais temps

Découvrez le compte-rendu de l'atelier participatif du 11 mai

Construisons ensemble notre coeur de village. Participez aux rendez-vous du printemps !



Ce vendredi 11 mai: premier atelier ouvert à toutes et tous sur l'aménagement du coeur de village

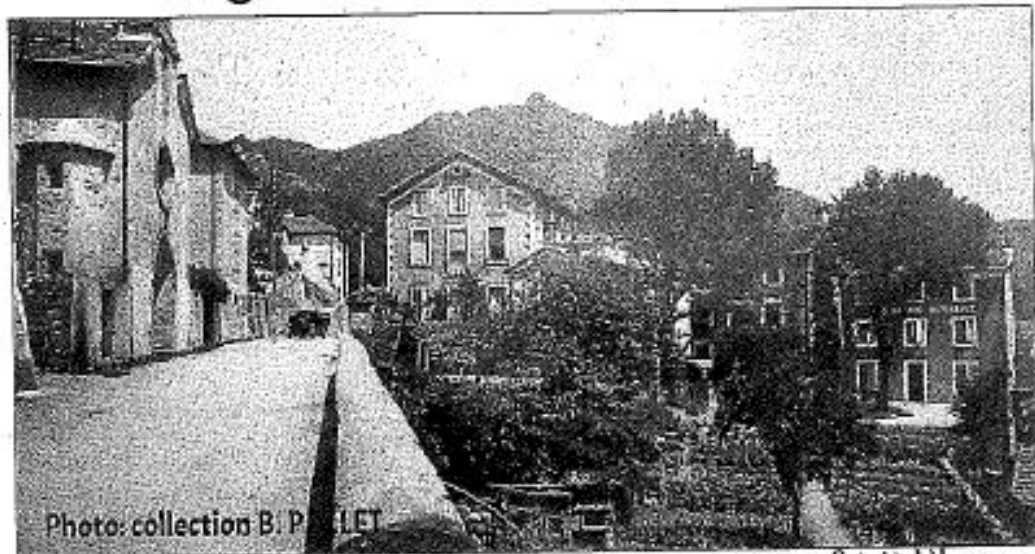
La Place de la Gendarmerie devrait connaître vendredi une activité inhabituelle. C'est là en effet (*) que se déroulera tout bientôt le premier de quatre ateliers au cours desquels habitantes et habitants de la commune sont invité(e)s à élaborer ensemble les projets d'aménagement du coeur de village.

Après un moment convivial sur le marché (à partir de 9h30), autour d'une tasse de café ou d'une boisson fraîche selon les goûts, nous nous dirigerons vers la place où une petite équipe d'animation accompagnera nos échanges. Fin des travaux prévue à 12h30, mais fin provisoire seulement puisque, rappelons-le, d'autres ateliers sont prévus durant les mois de mai et juin. Des temps forts pour l'avenir et la vie du village donc, auxquels nous invitons tou(te)s les citoyen(ne)s à participer activement. **Le coeur du village, c'est vraiment l'affaire de toutes et tous, et pas exclusivement des élus.** A chacun(e) maintenant de se retrousser les manches ...

(* repli prévu à La Maison du Temps Libre en cas de mauvais temps

Plus de détails sur l'atelier du 11 mai et le programme complet des ateliers

Vialas Des rendez-vous pour l'aménagement du centre du village



■ Le centre du bourg tel qu'il était avant un premier aménagement.

Céline Husson, chargée de mission engagée par la communauté de communes des Cévennes au Mont Lozère, accompagne l'équipe municipale pour élaborer quatre ateliers qui, durant les mois de mai et juin, permettront à chacune et chacun de s'atteler à la tâche pour définir comment seront aménagées la place de la gendarmerie et la rue Haute.

Les horaires choisis devraient permettre à chacun, quelles que soient ses occupations, de participer au moins à l'un de ces rendez-vous.

Premier rendez-vous le 11 mai, de 10 h 30 à 12 h 30. Pour introduire ce premier temps d'exploration et de production, il s'agira de décrypter les éléments forts de l'architecture et du paysage depuis la place de la gendarmerie. Puis, ils se projeteront dans le futur et imagineront l'ambiance qu'ils souhaitent y faire naître ou renaître. Avec Éric Dessoliers, cevennes-parcnational.fr.

Deuxième rendez-vous, le 22 mai, de 17 h à 19 h 30. Cette deuxième rencontre recensera les utilisations

actuelles du lieu pour proposer toutes les idées pour en faire un endroit de vie. Les échanges seront organisés autour d'une exposition "Place recherche habitants et plus si affinités".

Les projets issus de ces travaux seront remis à l'équipe municipale lors d'un moment convivial à la mi-juillet. Ce sont ces projets qui, dès la fin de l'été, seront mis en chantier par la municipalité avec pour objectif une réalisation concrète avant la fin du mandat de l'actuelle équipe.

↳ Correspondant MSH Libère - 08 73 40 65 13

Nidi Libre
08 105 118





Atelier du 11 mai 2018

Co-animation avec le PnC - Eric Dessoliers



































Atelier du 22 mai 2018

Co-animation avec prestataire formation-action – A. Lavigne

Observateur : Sylvain Lhuillier, PETR Sud Lozère











A l'issue du temps de travail, les groupes ont présenté leurs productions respectives. Voici les deux scénarios et les fiches projets associées (CF Schéma 3 et schéma 4).

Créer une continuité entre les 2 espaces arborés par le biais d'une terrasse-passerelle accessible depuis la rue haute, comme un balcon sur la place.

2 avantages :

- cela sécurise la circulation des piétons au niveau de la rue haute
- cela crée un espace couvert, ombragé en dessous, au niveau de la partie basse de la place

Le stationnement le long de la rue haute est interdit en saison estivale de façon à permettre sans danger le croisement des véhicules et la circulation des piétons. Le reste de l'année, le stationnement est autorisé.

5

La place peut continuer à accueillir les parties de boules... ou pas ! Les boulistes ne sont pas fermés à jouer sur un autre lieu qui leur serait dédié si cela est nécessaire pour le projet. Par contre, il est important que l'emplacement de l'éventuel nouveau lieu incite toujours à utiliser les commerces

Déplacer le panneau d'information qui masque l'escalier permettant d'accéder au petit jardin ombragé en contre-bas



Garder un multi-usage de la place pour pouvoir accueillir des festivités et des marchés (alimentation, artisanat...), Et intégrer dans la période estivale l'utilisation de la cour du collège.



Maintenir les tables de pique-nique et renforcer la convivialité du jardin par des jeux d'enfants pour attirer encore plus les habitants et les visiteurs

Une pergola végétale en continu, pour faire de l'ombre aux bancs déjà en place et proposer un accès agréable jusqu'à la salle communale au rez-de-chaussée du bâtiment des anciens logements de la gendarmerie. Juste devant le bâtiment, la pergola est plus large.

Rendre la place piétonne et l'interdire à la circulation des voitures et au stationnement sauf pour les logements de l'ancienne gendarmerie (stationnements réservés) et pour permettre la circulation des véhicules nécessaires aux activités de la salle communale (charger/décharger du matériel...).

Scénario "La bonne cohabitation"

Mots clés : Animation / Circulation / Verdure

Caractéristiques : CF la maquette ci-jointe

Points forts : Confort / Fluidité / Sécurité

Points faibles :

Créer des stationnements ailleurs

Les points qui ont fait débat au sein du groupe n°1 :

Faut-il créer des ouvertures dans le parapet ?

Peux-t-on faire de la pétanque ailleurs que sur la place ?

Comment limiter les nuisances sonores ? Sensibiliser ? Utiliser des matériaux qui absorbent les sons ?

Schéma 3 : Maquette du groupe n°1





Convivialité – lieu de rencontre

Formaliser le lieu de rassemblement dit du « mur » : confort, vue et sécurité.

Création d'un départ : sécurité et attractivité des plateformes vertes

- Nouveau cheminement piéton grâce à une « passerelle » au-dessus de la place.
- Nouveaux escaliers depuis l'espace vert du croisement.

Circulations traversantes :

Encourager les circulations douces grâce à de nouveaux escaliers depuis la plateforme du bas pour « couper » à travers la place

Des paliers ou un revêtement spécial pour « casser la pente » devant le collège et la rendre moins glissante.



Polyvalence du bas

Laisser le bas de la place libre pour permettre l'installation des scènes et de gradins et l'accès aux logements (livraison / secours)

Réserver des emplacements de parking pour les nouveaux logements.

Prendre un temps spécial pour réfléchir à l'usage de l'extérieur devant l'ancienne gendarmerie comme un lieu de détente et de passage mi privé/ mi public (verdure)

Idem pour la cour du collège.

Mieux circuler entre les commerces

Vitesse réduite sur la rue haute.

Moins de stationnement devant le « mur ».

Scénario "Déambulations"

Mots clés : Porosité (accès piétons) /
Chemin de regard / Fraîcheur

Caractéristiques du projet : CF
maquette ci-jointe

Points forts : Image accueillante /
Coeur végétal

Point faible : Pente et accès PMR
(escaliers ...)

Traitement partiel de la place (le bas
reste à travailler)

Les points qui ont fait débat au sein
du groupe 2 : Faut-il prendre l'espace
sur la route ou sur le vide "passerelle"
? Comment appréhender la pente ?
Comment rendre la place plus visible
depuis le haut et le bas ? Comment
compléter les circulations douces
existantes ?

Attractivité des plateformes vertes

Rendre les espaces verts
accessibles aux personnes à
mobilité réduite, depuis la rue
haute.

Mettre en avant l'eau, faire le lien
entre les différents points d'eau
(panneaux ? assises ?)

Créer la fraîcheur avec une treille
au-dessus de la fontaine en
attendant de nouvelles plantations

Imaginer des assises et des tables
plus conviviales



Atelier du 09 juin 2018

Co-animation avec le CAUE - Caroline Entraygues













NOTRE MUR D'AMBIANCES GROUPE 1



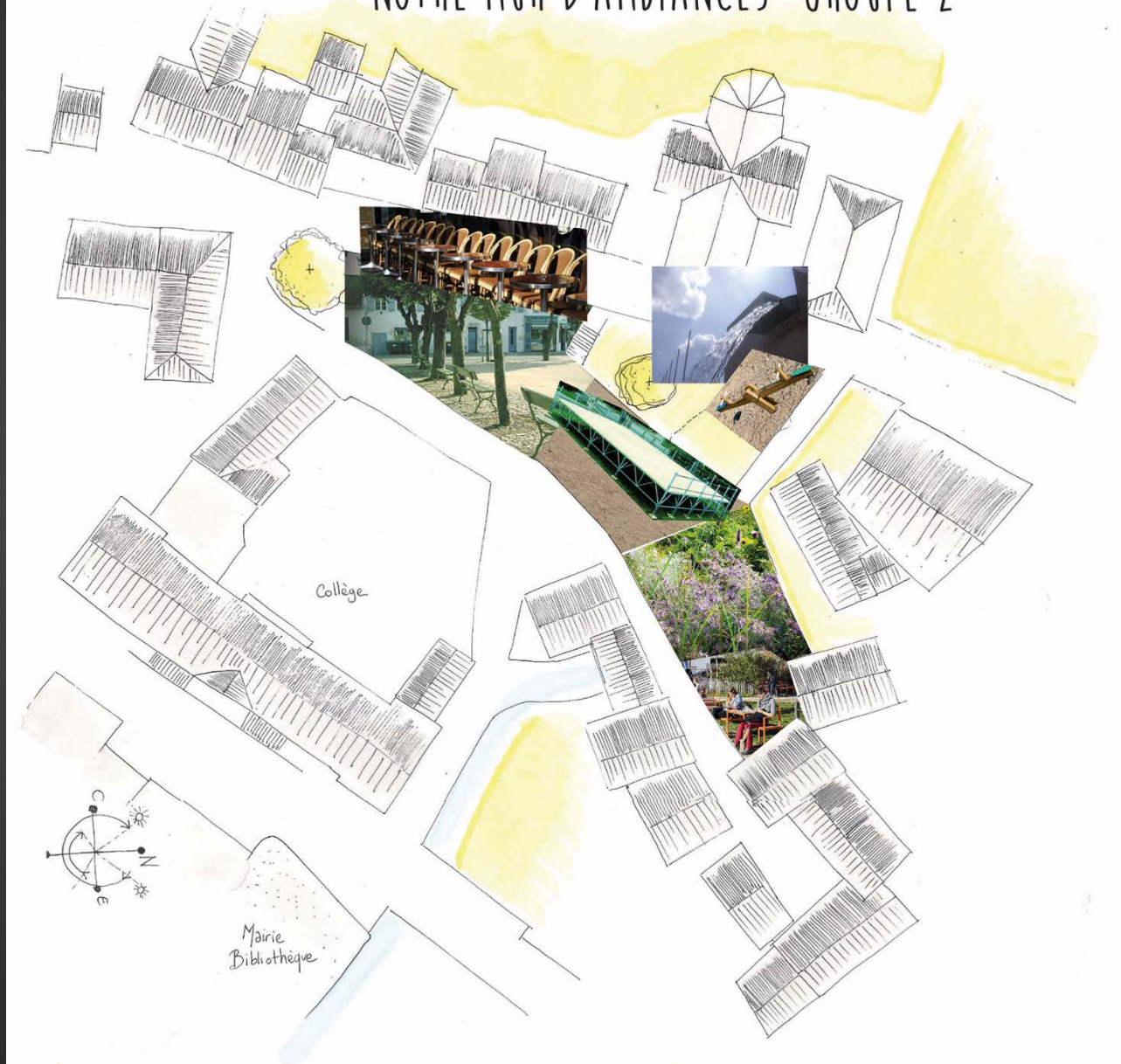
Ambiances souhaitées

- terrasse plus privative pour le lieu associatif devant l'ancienne gendarmerie et les logements
- verger
- jardin
- eau
- espace couvert séparant l'eau et la pétanque
- jeux pour enfants
- terrain libre pour les fêtes et la pétanque
- une circulation belvédère pour faire le tour de la place
- utilisation ponctuelle du parking du collège

Ambiances souhaitées

- jardin et lieu convivial près de l'ancienne gendarmerie
- espace libre pour la scène
- espace ombragé pour jouer à la pétanque
- espace terrasse de bistrot le long de la rue haute
- stationnement vélo près de l'Office de tourisme
- jeux pour enfant
- Information sur l'eau

NOTRE MUR D'AMBIANCES GROUPE 2





Atelier du 11 juin 2018

Co-animation avec le CAUE - Caroline Entraygues













